

Capítulo 1

**Características
Demográficas**

COMPOSICION DE LA POBLACION DISCAPACITADA POR EDAD Y SEXO

Según el Censo de 1993, la población discapacitada del país es de 288.526 personas, que representan el 1,3% de la población total censada.

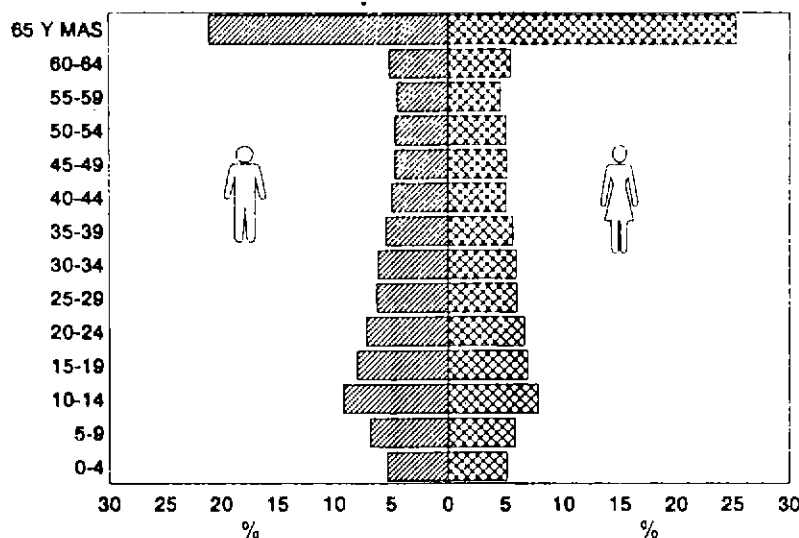
La población discapacitada es aquella que presenta alguna deficiencia o ausencia de tipo anatómico, psicológico o fisiológico y por lo tanto tiene ciertas restricciones o limitaciones para realizar una actividad en la forma considerada normal para un ser humano.

La composición de la población discapacitada por grupos de edad, señala que el 20,2%, es decir 58.238 personas tienen menos de 15 años de edad. Los discapacitados de 65 y más años representan el 23,1% del total, estando el mayor porcentaje (56,7%) en el grupo de edad activa, es decir entre 15 y 64 años de edad.

Según sexo, la información censal muestra un mayor número (146,392 personas) de varones con discapacidad, éstos representan el 50,7% del total y las mujeres el 49,3% (142,134 personas).

Gráfico N° 1

PERU: PIRAMIDE DE EDAD DE LA POBLACION DISCAPACITADA, 1993



1/ Características Demográficas

CUADRO Nº 1

PERU: POBLACION DISCAPACITADA POR SEXO, SEGUN GRUPOS DE EDAD, 1993

GRUPOS DE EDAD	TOTAL		SEXO			
			HOMBRES		MUJERES	
	Abs.	%	Abs.	%	Abs.	%
TOTAL	288526	100,0	146392	100,0	142134	100,0
0-4	15267	5,3	7965	5,4	7302	5,1
5-9	18345	6,4	10049	6,9	8296	5,8
10-14	24626	8,5	13471	9,2	11155	7,8
15-19	21526	7,5	11755	8,0	9771	6,9
20-24	19965	6,9	10579	7,2	9386	6,6
25-29	17720	6,1	9237	6,3	8483	6,0
30-34	17461	6,1	9040	6,2	8421	5,9
35-39	16014	5,6	8048	5,5	7966	5,6
40-44	14432	5,0	7366	5,0	7066	5,0
45-49	14175	4,9	6950	4,7	7225	5,1
50-54	13987	4,8	6815	4,7	7172	5,0
55-59	13044	4,5	6580	4,5	6464	4,5
60-64	15214	5,3	7579	5,2	7635	5,4
65 y más años	66750	23,1	30958	21,1	35792	25,2

FUENTE: INEI- Censos Nacionales de 1993.

CUADRO Nº 2

PERU: POBLACION DISCAPACITADA POR SEXO, SEGUN GRUPOS DE EDAD, 1993

GRUPOS DE EDAD	TOTAL		SEXO			
			HOMBRES		MUJERES	
	Abs.	%	Abs.	%	Abs.	%
TOTAL	288526	100,0	146392	50,7	142134	49,3
0-4	15267	100,0	7965	52,2	7302	47,8
5-9	18345	100,0	10049	54,8	8296	45,2
10-14	24626	100,0	13471	54,7	11155	45,3
15-19	21526	100,0	11755	54,6	9771	45,4
20-24	19965	100,0	10579	53,0	9386	47,0
25-29	17720	100,0	9237	52,1	8483	47,9
30-34	17461	100,0	9040	51,8	8421	48,2
35-39	16014	100,0	8048	50,3	7966	49,7
40-44	14432	100,0	7366	51,0	7066	49,0
45-49	14175	100,0	6950	49,0	7225	51,0
50-54	13987	100,0	6815	48,7	7172	51,3
55-59	13044	100,0	6580	50,4	6464	49,6
60-64	15214	100,0	7579	49,8	7635	50,2
65 y más años	66750	100,0	30958	46,4	35792	53,6

FUENTE: INEI- Censos Nacionales de 1993.

DISTRIBUCION GEOGRAFICA

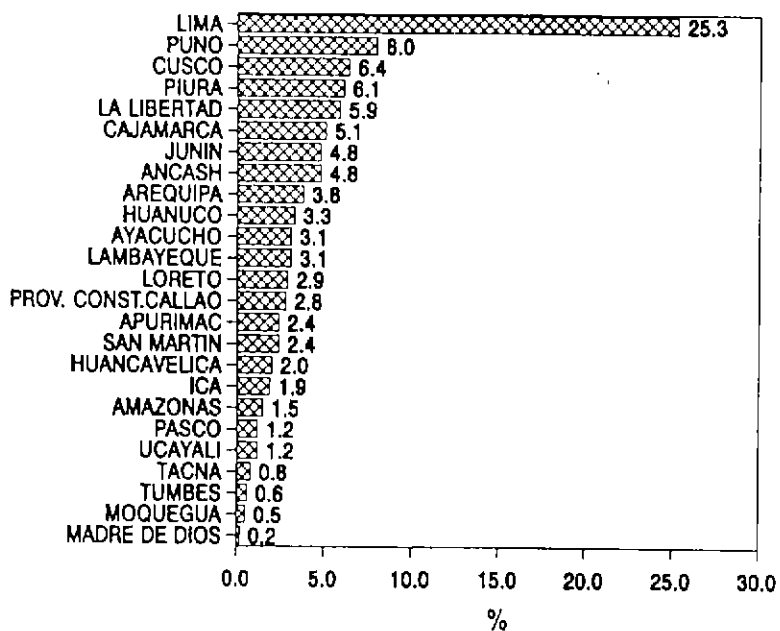
Distribución por Departamentos

El departamento de Lima con 73,113 personas concentra una cuarta parte de la población discapacitada del país. Le siguen en orden de

importancia los departamentos de Puno con 23,084 personas con discapacidad, Cusco con 18.370, Piura con 17,543, La Libertad con 16,953, Cajamarca con 14,599, Junín con 13,802, Ancash con 13,716 y Arequipa con 11,005.

Gráfico N° 2

PERU: DISTRIBUCION DE LA POBLACION DISCAPACITADA, SEGUN DEPARTAMENTOS



1/ Características Demográficas

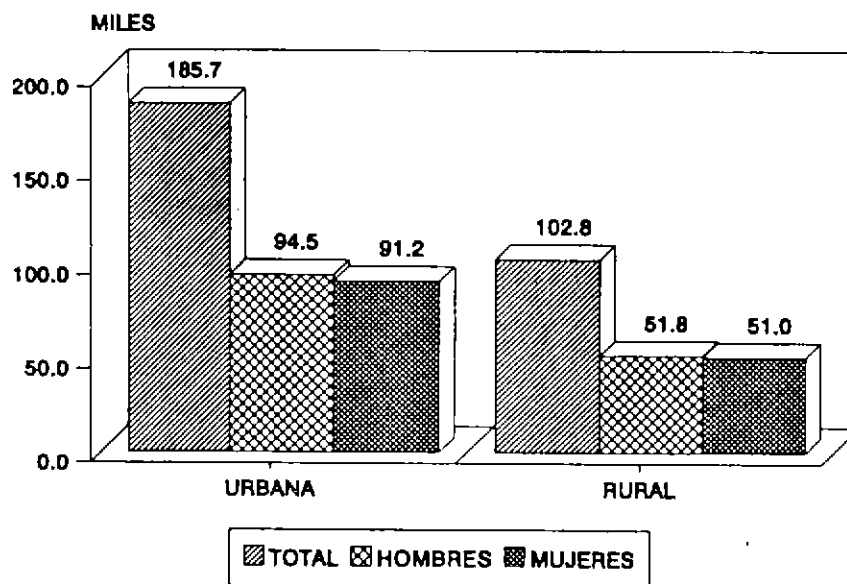
Distribución por Área Urbana y Rural

Según área urbana y rural, el 64,4% de la población discapacitada fue empadronada en el área urbana esto es 185,703 personas de las cuales la mayor parte son hombres. En el área rural residen 102,823 discapacitados siendo también más numerosos los varones.

En los departamentos de Lima, Piura, La Libertad, Arequipa, la Provincia Constitucional del Callao y Junín, los discapacitados en mayor porcentaje viven en el área urbana. Por el contrario, en Puno, Cusco, Cajamarca, Huánuco, Ayacucho y Apurímac la población discapacitada se concentra mayormente en el área rural.

Gráfico N° 3

PERU: DISTRIBUCION DE LA POBLACION DISCAPACITADA POR AREA URBANA Y RURAL Y SEXO



CUADRO N° 4

PERU: POBLACION DISCAPACITADA POR AREA URBANA Y RURAL Y SEXO,
SEGUN DEPARTAMENTOS, 1993

DEPARTAMENTO	AREA DE RESIDENCIA					
	URBANA			RURAL		
	TOTAL	HOMBRES	MUJERES	TOTAL	HOMBRES	MUJERES
TOTAL	185703	94546	91157	102823	51846	50977
AMAZONAS	1622	830	792	2821	1464	1357
ANCASH	7070	3523	3547	6646	3165	3481
APURIMAC	2174	1024	1150	4835	2380	2455
AREQUIPA	9182	4479	4703	1823	929	894
AYACUCHO	3938	1772	2166	4923	2262	2661
CAJAMARCA	3415	1707	1708	11184	5733	5451
PROV. CONST. CALLAO	8057	4332	3725	6	4	2
CUSCO	6670	3274	3396	11705	5855	5850
HUANCAVELICA	1713	808	905	3948	1892	2056
HUANUCO	3455	1736	1719	6042	3202	2840
ICA	4547	2369	2178	881	468	413
JUNIN	8892	4399	4493	4910	2607	2303
LA LIBERTAD	11056	5651	5405	5897	3103	2794
LAMBAYEQUE	7064	3634	3430	1881	1061	820
LIMA	70307	36044	34263	2806	1545	1261
LORETO	4996	2602	2394	3270	1864	1406
MADRE DE DIOS	459	225	234	257	159	98
MOQUEGUA	1021	546	475	381	209	172
PASCO	1950	956	994	1374	757	617
PIURA	11695	6288	5407	5848	3070	2778
PUNO	5996	2851	3145	17088	7613	9475
SAN MARTIN	4476	2320	2156	2591	1494	1097
TACNA	2007	1054	953	316	181	135
TUMBES	1585	860	725	197	122	75
UCAYALI	2356	1262	1094	1193	707	486

FUENTE: INEI - Censos Nacionales de 1993.

1/ Características Demográficas

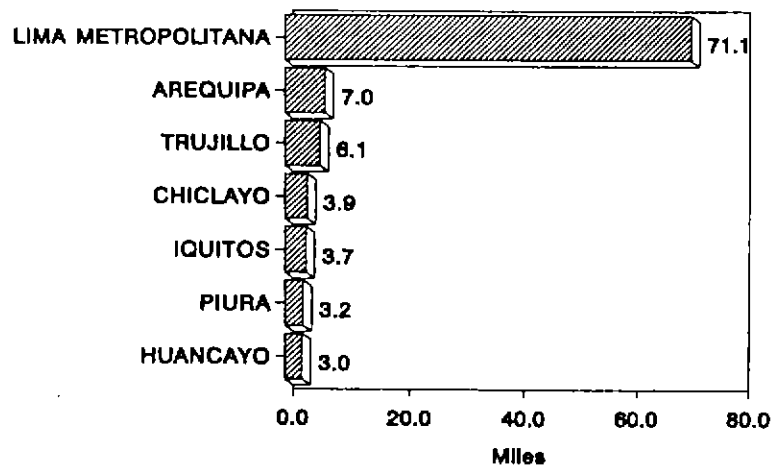
Población Discapacitada en las Principales Ciudades

El 42,6% de la población discapacitada del país, se encuentra en las 30 principales ciudades (122.882 personas). La ciudad de Lima Metropolitana concentra 71,145 personas

con discapacidad, es decir, el 24,6% del total de discapacitados a nivel nacional. Las ciudades de Arequipa, Trujillo, Chiclayo, Iquitos, Piura y Huancayo tienen entre 3,000 y 7,000 personas con discapacidad y son las que presentan mayor número después de Lima Metropolitana.

Gráfico N° 4

PERU: CIUDADES CON MAYOR NUMERO DE POBLACION DISCAPACITADA



Según sexo, en las ciudades de Talara, Moquegua, Tumbes, Moyobamba, Pucallpa, Tacna, Sullana, Chíncha Alta, Puerto Maldonado y Chimbote, se encuentra mayor proporción de personas con

discapacidad de sexo masculino. En tanto que en Ayacucho, Cajamarca, Chachapoyas, Puno, Huancayo, Arequipa, Juliaca y Huánuco, es mayor la proporción de mujeres con discapacidad.

1/ Características Demográficas

CUADRO N° 5

PERU: POBLACION MINUSVALIDA POR SEXO, SEGUN PRINCIPALES CIUDADES, 1993.

CIUDAD	DEPARTAMENTO	TOTAL		SEXO			
		Abs.	%	HOMBRES		MUJERES	
				Abs.	%	Abs.	%
TOTAL		122882	100,0	60930	100,0	61852	100,0
LIMA METROPOLITANA	LIMA Y PROV.CONST. CALLAO	71145	57,9	36524	59,9	34561	55,9
AREQUIPA	AREQUIPA	6956	5,7	3386	5,6	3564	5,8
TRUJILLO	LA LIBERTAD	6052	4,9	3045	5,0	3002	4,9
CHICLAYO	LAMBAYEQUE	3920	3,2	1970	3,2	1947	3,1
PIURA	PIURA	3214	2,6	1652	2,7	1559	2,5
IQUITOS	LORETO	3769	3,1	1926	3,2	1840	3,0
CHIMBOTE	ANCASH	2925	2,4	1535	2,5	1387	2,2
CUSCO	CUSCO	2863	2,3	1472	2,4	1389	2,2
HUANCAYO	JUNIN	3015	2,5	1466	2,4	1547	2,5
TACNA	TACNA	1727	1,4	921	1,5	804	1,3
PUCALLPA	UCAYALI	2335	1,9	1250	2,1	1083	1,8
ICA	ICA	1610	1,3	819	1,3	790	1,3
SULLANA 1/	PIURA	1333	1,1	702	1,2	630	1,0
JULIACA 1/	PUNO	1735	1,4	848	1,4	886	1,4
HUANUCO	HUANUCO	1663	1,4	812	1,3	850	1,4
CHINCHA ALTA 1/	ICA	482	0,4	254	0,4	228	0,4
AYACUCHO	AYACUCHO	1561	1,3	717	1,2	843	1,4
CAJAMARCA	CAJAMARCA	1246	1,0	594	1,0	651	1,1
PUNO	PUNO	1041	0,8	504	0,8	536	0,9
TALARA 1/	PIURA	931	0,8	533	0,9	397	0,6
TARAPOTO 1/	SAN MARTIN	1117	0,9	548	0,9	568	0,9
TUMBES	TUMBES	937	0,8	514	0,8	422	0,7
CERRO DE PASCO	PASCO	896	0,7	444	0,7	451	0,7
HUARAZ	ANCASH	1222	1,0	611	1,0	610	1,0
ABANCAY	APURIMAC	579	0,5	289	0,5	290	0,5
HUANCAVELICA	HUANCAVELICA	610	0,5	317	0,5	292	0,5
PUERTO MALDONADO	MADRE DE DIOS	411	0,3	216	0,4	195	0,3
MOYOBAMBA	SAN MARTIN	494	0,4	267	0,4	227	0,4
CHACHAPOYAS	AMAZONAS	267	0,2	128	0,2	139	0,2
MOQUEGUA	MOQUEGUA	376	0,3	212	0,3	164	0,3

1/ A excepción de estas ciudades, el resto son capitales de Departamento.

FUENTE: INEI- Censos Nacionales de 1993.

DINAMICA DEMOGRAFICA

Fecundidad

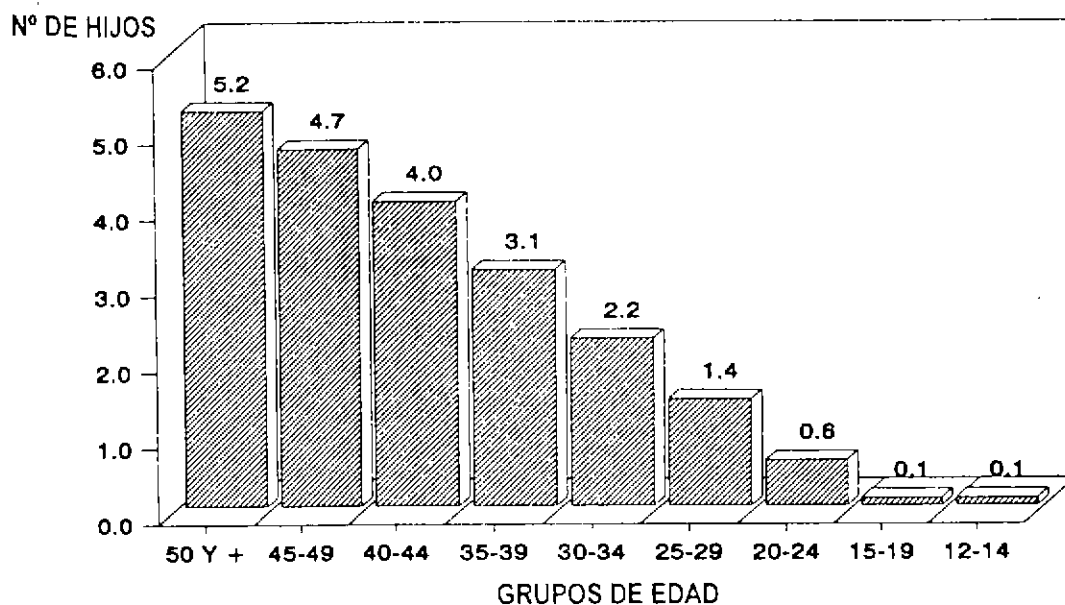
Según los resultados del Censo de 1993, la población discapacitada femenina de 12 y más años de edad tiene en promedio 3.5 hijos por mujer. Sin embargo el promedio para el grupo

de mujeres en edad fértil (MEF), esto es entre 15 y 49 años, es de 2.1 hijos por mujer, es decir, similar al promedio nacional para el total de MEFs (2.2 hijos por mujer).

Por grupos de edad, se aprecia que a mayor edad, el promedio de hijos es más alto.

Gráfico N° 5

PERU: PROMEDIO DE HIJOS NACIDOS VIVOS DE LA POBLACION FEMENINA DISCAPACITADA, SEGUN GRUPOS DE EDAD



Según departamentos, en Apurímac, Ayacucho, Puno, Cusco, Huancavelica, Huánuco, Loreto y Pasco el número promedio de hijos nacidos vivos de la población femenina discapacitada de 12 y más años es de 4 y más hijos por

mujer. En el otro extremo, la Provincia Constitucional del Callao y los departamentos de Lima, Tumbes, Ica, Arequipa, Lambayeque y Tacna, muestra un número promedio de hijos por mujer inferior a 3.2.

1/ Características Demográficas

CUADRO Nº 6

PERU: POBLACION FEMENINA DISCAPACITADA DE 12 AÑOS Y MAS, POR NUMERO DE HIJOS NACIDOS VIVOS, SEGUN GRUPOS QUINQUENALES DE EDAD, 1993

GRUPOS QUINQUENALES DE EDAD	POBLACION FEMENINA DE 12 AÑOS Y MAS									TOTAL HIJOS NACIDOS VIVOS
	TOTAL	NUMERO DE HIJOS NACIDOS VIVOS								
		0	1	2	3	4-5	6-7	8 Y MAS	NO ESPEC	
TOTAL REPUBLICA	122406	33829	10718	10365	9267	16768	13543	20095	7821	422462
DE 12 A 14 AÑOS	7025	6411	383	154	-	-	-	-	77	691
DE 15 A 19 AÑOS	9771	7723	677	160	63	36	-	-	1112	1330
DE 20 A 24 AÑOS	9386	5185	1632	939	430	226	24	-	950	5914
DE 25 A 29 AÑOS	8483	3372	1307	1222	884	852	191	41	614	11643
DE 30 A 34 AÑOS	8421	2564	1091	1207	936	1261	642	250	470	18299
DE 35 A 39 AÑOS	7966	1864	802	956	871	1412	883	788	390	24653
DE 40 A 44 AÑOS	7066	1264	567	670	685	1262	974	1302	342	28486
DE 45 A 49 AÑOS	7225	947	539	636	644	1250	1146	1737	326	33826
DE 50 Y MAS AÑOS	57063	4499	3720	4421	4754	10469	9683	15977	3540	297620

FUENTE: INEI - CENSOS NACIONALES de 1993

CUADRO Nº 7

PERU: POBLACION FEMENINA DISCAPACITADA DE 12 AÑOS Y MAS, POR NUMERO DE HIJOS NACIDOS VIVOS, SEGUN GRUPOS QUINQUENALES DE EDAD, 1993

GRUPOS QUINQUENALES DE EDAD	POBLACION FEMENINA DE 12 AÑOS Y MA								
	TOTAL	NUMERO DE HIJOS NACIDOS VIVOS							
		0	1	2	3	4-5	6-7	8 Y MAS	NO ESPEC.
TOTAL REPUBLICA	100,0	27,6	8,8	8,5	7,6	13,7	11,1	16,4	6,4
DE 12 A 14 AÑOS	100,0	91,3	5,5	2,2	0,0	0,0	0,0	0,0	1,1
DE 15 A 19 AÑOS	100,0	79,0	6,9	1,6	0,6	0,4	0,0	0,0	11,4
DE 20 A 24 AÑOS	100,0	55,2	17,4	10,0	4,6	2,4	0,3	0,0	10,1
DE 25 A 29 AÑOS	100,0	39,8	15,4	14,4	10,4	10,0	2,3	0,5	7,2
DE 30 A 34 AÑOS	100,0	30,4	13,0	14,3	11,1	15,0	7,6	3,0	5,6
DE 35 A 39 AÑOS	100,0	23,4	10,1	12,0	10,9	17,7	11,1	9,9	4,9
DE 40 A 44 AÑOS	100,0	17,9	8,0	9,5	9,7	17,9	13,8	18,4	4,8
DE 45 A 49 AÑOS	100,0	13,1	7,5	8,8	8,9	17,3	15,9	24,0	4,5
DE 50 Y MAS AÑOS	100,0	7,9	6,5	7,7	8,3	18,3	17,0	28,0	6,2

FUENTE: INEI - CENSOS NACIONALES de 1993.

1/ Características Demográficas

CUADRO N° 8

PERU: POBLACION FEMENINA DISCAPACITADA DE 12 AÑOS Y MAS, POR NUMERO DE HIJOS NACIDOS VIVOS, SEGUN GRUPOS QUINQUENALES DE EDAD, 1993

GRUPOS QUINQUENALES DE EDAD	TOTAL MUJERES DE 12 AÑOS Y MAS	TOTAL HIJOS NACIDOS VIVOS	PROMEDIO DE HIJOS POR MUJER
TOTAL REPUBLICA	122406	422462	3,5
DE 12 A 14 AÑOS	7025	691	0,1
DE 15 A 19 AÑOS	9771	1330	0,1
DE 20 A 24 AÑOS	9386	5914	0,6
DE 25 A 29 AÑOS	8483	11643	1,4
DE 30 A 34 AÑOS	8421	18299	2,2
DE 35 A 39 AÑOS	7966	24653	3,1
DE 40 A 44 AÑOS	7066	28486	4,0
DE 45 A 49 AÑOS	7225	33826	4,7
DE 50 Y MAS AÑOS	57063	297620	5,2

FUENTE: INEI-CENSOS NACIONALES de 1993

CUADRO N° 9

PERU: NUMERO PROMEDIO DE HIJOS NACIDOS VIVOS DE LA POBLACION FEMENINA DISCAPACITADA DE 12 AÑOS Y MAS, SEGUN DEPARTAMENTOS, 1993

DEPARTAMENTO	TOTAL MUJERES DE 12 AÑOS Y MAS	TOTAL HIJOS NACIDOS VIVOS	PROMEDIO DE HIJOS POR MUJER
TOTAL REPUBLICA	122406	422462	4
AMAZONAS	1826	5883	3
ANCASH	6069	23272	4
APURIMAC	3145	14058	5
AREQUIPA	4812	14885	3
AYACUCHO	4266	19311	5
CAJAMARCA	6136	21228	4
PROV. CONST. DEL CALLAO	3333	8528	3
CUSCO	7989	33519	4
HUANCAVELICA	2585	10892	4
HUANUCO	3769	14995	4
ICA	2179	6624	3
JUNIN	5782	19746	3
LA LIBERTAD	6953	22354	3
LAMBAYEQUE	3555	11021	3
LIMA	31190	82099	3
LORETO	2931	11662	4
MADRE DE DIOS	236	798	3
MOQUEGUA	566	1935	3
PASCO	1394	5561	4
PIURA	6756	24743	4
PUNO	11586	50051	4
SAN MARTIN	2587	9989	4
TACNA	901	2804	3
TUMBES	630	1815	3
UCAYALI	1230	4689	4

FUENTE: INEI- Censos Nacionales de 1993.

1/ Características Demográficas

CUADRO Nº 10

PERU: POBLACION FEMENINA DISCAPACITADA DE 12 AÑOS Y MAS, POR NUMERO DE HIJOS
NACIDOS VIVOS, SEGUN DEPARTAMENTOS Y GRUPOS QUINQUENALES DE EDAD
(Porcentaje)

DEPARTAMENTO	TOTAL	POBLACION FEMENINA DE 12 AÑOS Y MAS NUMERO DE HIJOS NACIDOS VIVOS							
		0	1	2	3	4-5	6-7	8 Y MAS	NO ESPEC.
TOTAL REPUBLICA	100,0	27,6	8,8	8,5	7,6	13,7	11,1	16,4	6,4
AMAZONAS	100,0	28,7	9,3	7,9	7,3	12,5	10,7	15,3	8,2
ANCASH	100,0	23,1	8,3	8,2	7,3	15,1	12,4	19,1	6,5
APURIMAC	100,0	17,7	7,8	7,9	6,8	15,1	14,3	24,4	6,0
AREQUIPA	100,0	29,1	9,2	9,9	8,3	14,5	10,9	12,2	5,9
AYACUCHO	100,0	18,6	6,9	8,1	7,2	15,0	13,6	25,1	5,5
CAJAMARCA	100,0	30,1	7,9	6,6	5,6	11,2	9,5	19,4	9,6
PROV. CONST. DEL CALLAO	100,0	36,0	10,1	10,3	8,9	12,2	7,6	9,6	5,3
CUSCO	100,0	17,9	8,1	8,4	8,0	16,0	14,2	20,8	6,7
HUANCAVELICA	100,0	20,4	7,9	8,0	7,1	14,9	12,8	22,5	6,3
HUANUCO	100,0	23,7	8,3	7,2	6,8	14,3	12,5	21,0	6,2
ICA	100,0	34,7	9,1	8,2	6,7	12,2	10,2	13,5	5,4
JUNIN	100,0	24,6	10,2	9,2	8,3	14,6	12,4	14,7	5,9
LA LIBERTAD	100,0	31,9	8,9	7,9	7,1	12,5	9,5	15,7	6,5
LAMBAYEQUE	100,0	37,8	7,1	7,7	6,3	11,0	7,7	16,4	6,0
LIMA	100,0	34,8	10,1	9,8	8,2	12,7	8,6	9,8	6,0
LORETO	100,0	27,2	8,6	7,3	6,6	11,5	9,3	23,2	6,3
MADRE DE DIOS	100,0	25,0	11,4	10,6	7,2	15,7	5,1	18,2	6,8
MOQUEGUA	100,0	21,0	11,7	10,8	8,0	17,5	12,5	12,5	6,0
PASCO	100,0	23,6	8,5	7,9	7,6	12,6	13,1	20,9	5,9
PIURA	100,0	32,8	6,8	6,2	5,7	11,7	9,0	20,9	6,7
PUNO	100,0	15,0	7,2	7,4	8,4	18,2	17,2	20,1	6,4
SAN MARTIN	100,0	24,2	10,0	8,5	7,3	11,7	11,3	20,6	6,3
TACNA	100,0	25,0	10,4	11,1	10,2	15,9	10,3	11,7	5,4
TUMBES	100,0	37,1	8,3	7,3	7,9	7,9	8,7	14,1	8,6
UCAYALI	100,0	25,8	8,4	7,9	7,0	12,4	10,7	20,6	7,3

FUENTE: INEI- Censos Nacionales de 1993.

1/ Características Demográficas

Según grupos de edad, se observa que un 7,7% de mujeres de 12 a 14 años tienen de 1 a 2 hijos. Una proporción importante (8,5%) de mujeres de 15 a 19 años tienen entre 1 y 2 hijos. Asimismo, el 0,4% tiene entre

4 a 5 hijos. A partir de los 20 años, las mujeres incrementan el número promedio de hijos nacidos vivos, así las mujeres de 45 a 49 años, un 24% tendrían en promedio 8 ó más hijos.

Gráfico N° 6

PERU: HIJOS NACIDOS VIVOS TENIDOS POR LA POBLACION FEMENINA DISCAPACITADA DE 12 AÑOS Y MAS
(Porcentaje)

