



PERÚ

Ministerio
de Educación

Comisión de Inclusión Social y Personas con Discapacidad

18 de octubre, 2016

Jaime Saavedra Chanduví
Ministro de Educación

Los 4 pilares de la reforma

Educativa



Revalorización de la **carrera docente**



Mejora de la calidad de los **aprendizajes**



Gestión y modernización del sistema **escolar**



Cierre de brecha de **infraestructura** educativa

La Educación

Inclusiva

Es transversal a todo el sistema educativo

Educación Inclusiva

Programa de Intervención Temprana (PRITE)

85 PRITE atienden a los niños de 0-3 años, con discapacidad o riesgo de adquirirla

Centros de Educación Básica Especial (CEBE)

359 CEBE atienden a estudiantes de 3-20 años con discapacidad severa y multidiscapacidad

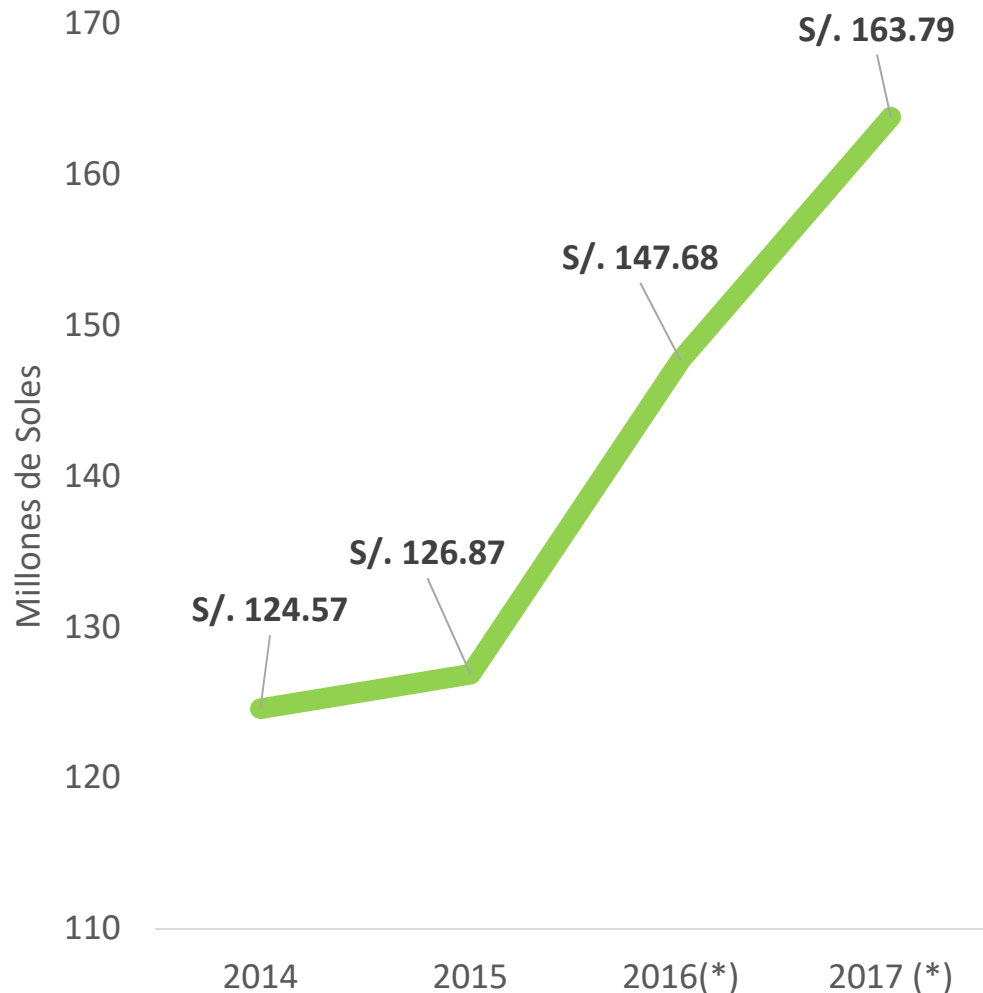
Educación Básica Regular

Programas de inclusión en la Educación Básica Regular

Centros de Recursos (CEVALORA)

26 CEVALORA brindan asistencia técnica, capacitación, producción de textos, materiales y campañas de sensibilización para favorecer la inclusión

Incremento del Presupuesto



Productos

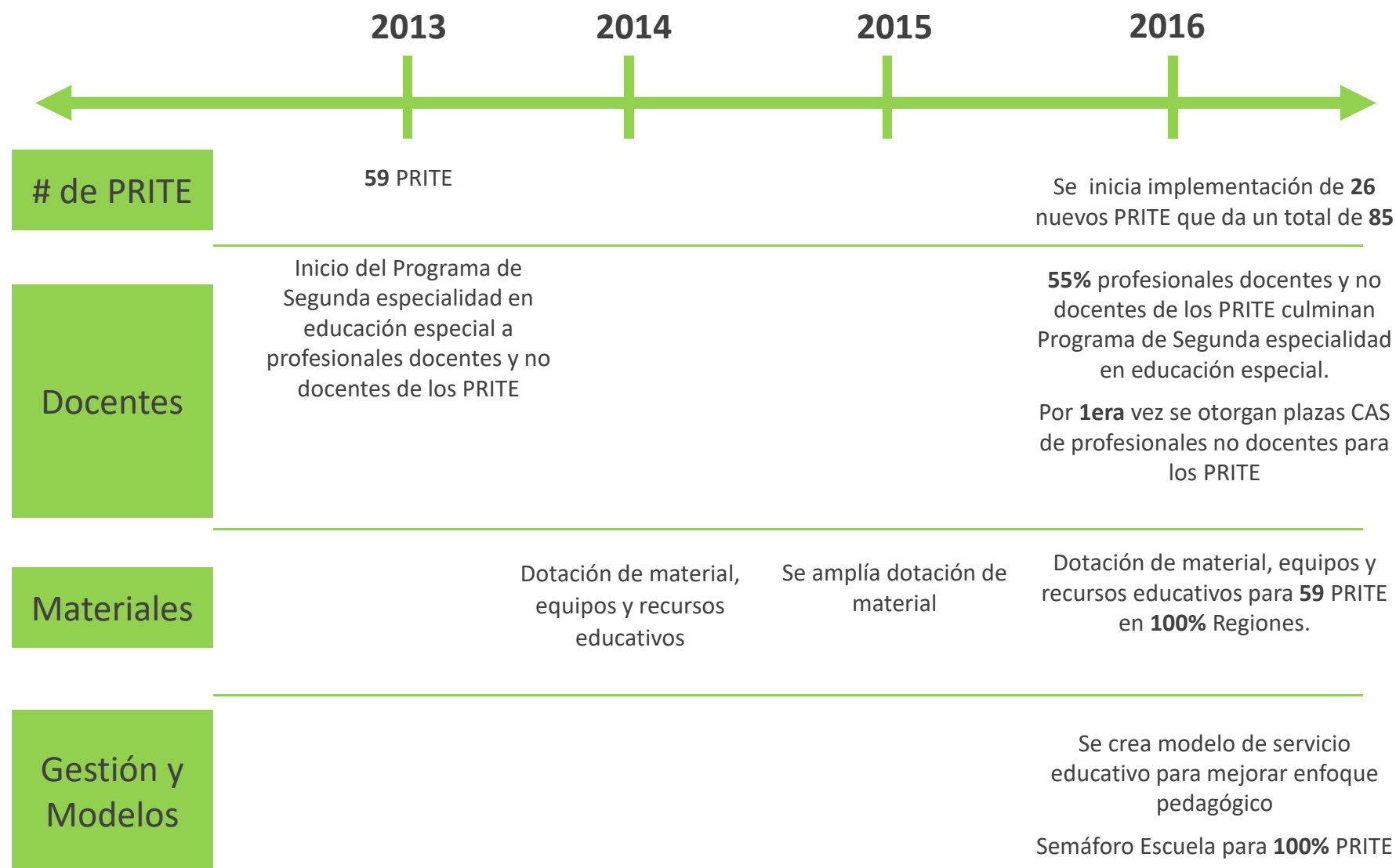
- 1 Recursos pedagógicos y equipamiento
- 2 Acondicionamiento de accesibilidad y mantenimiento
- 3 Contratación de docentes y no docentes
- 4 Programas de segunda especialidad
- 5 Asistencia Técnica para trabajo con familia

2013-2015 Presupuesto ejecutado. Consulta amigable MEF-SIAF.

(*) Proyección

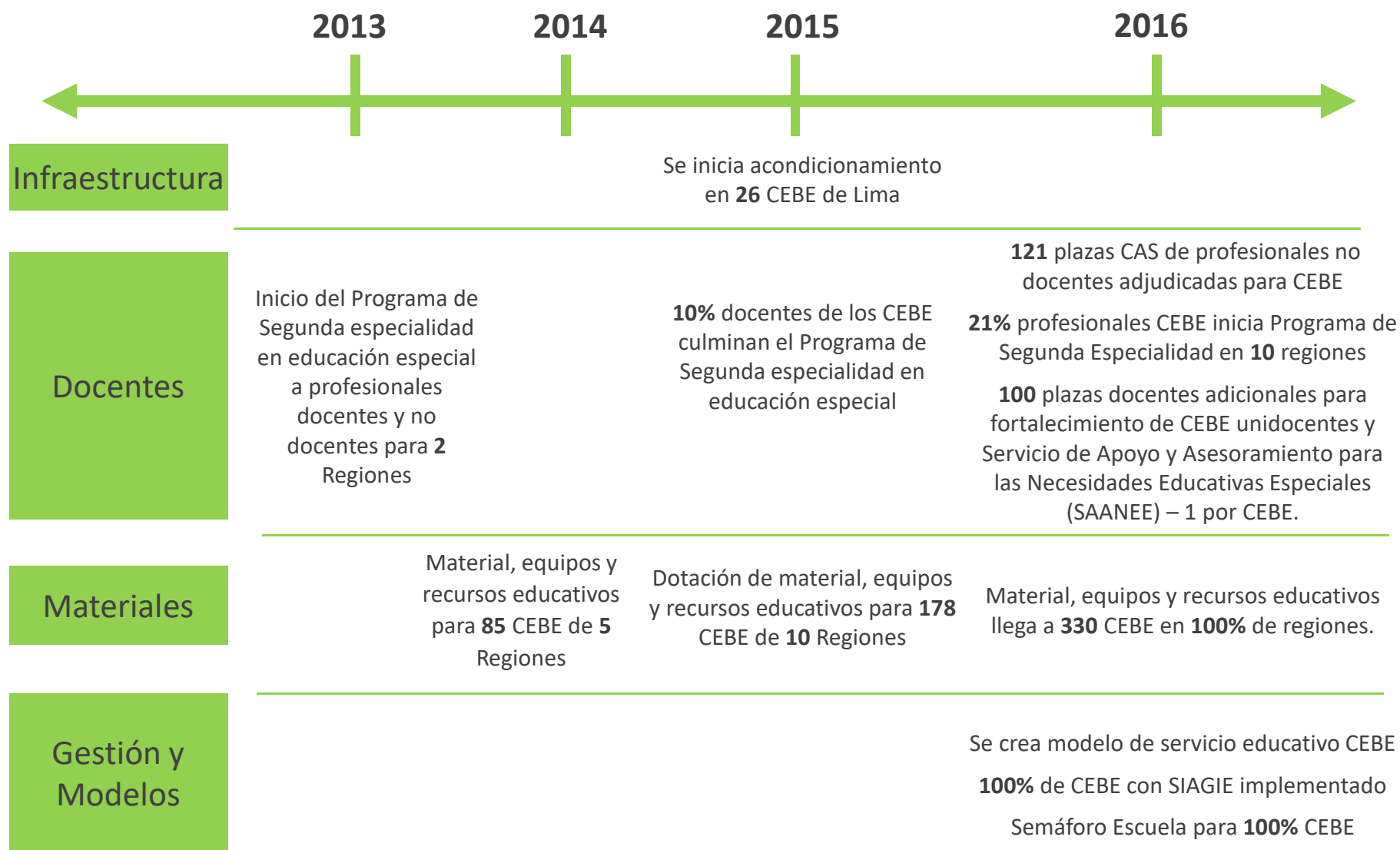
Programa de Intervención Temprana (PRITE)

85 PRITE son centros de apoyo que atienden a los niños de 0-3 años, con discapacidad o riesgo de adquirirla

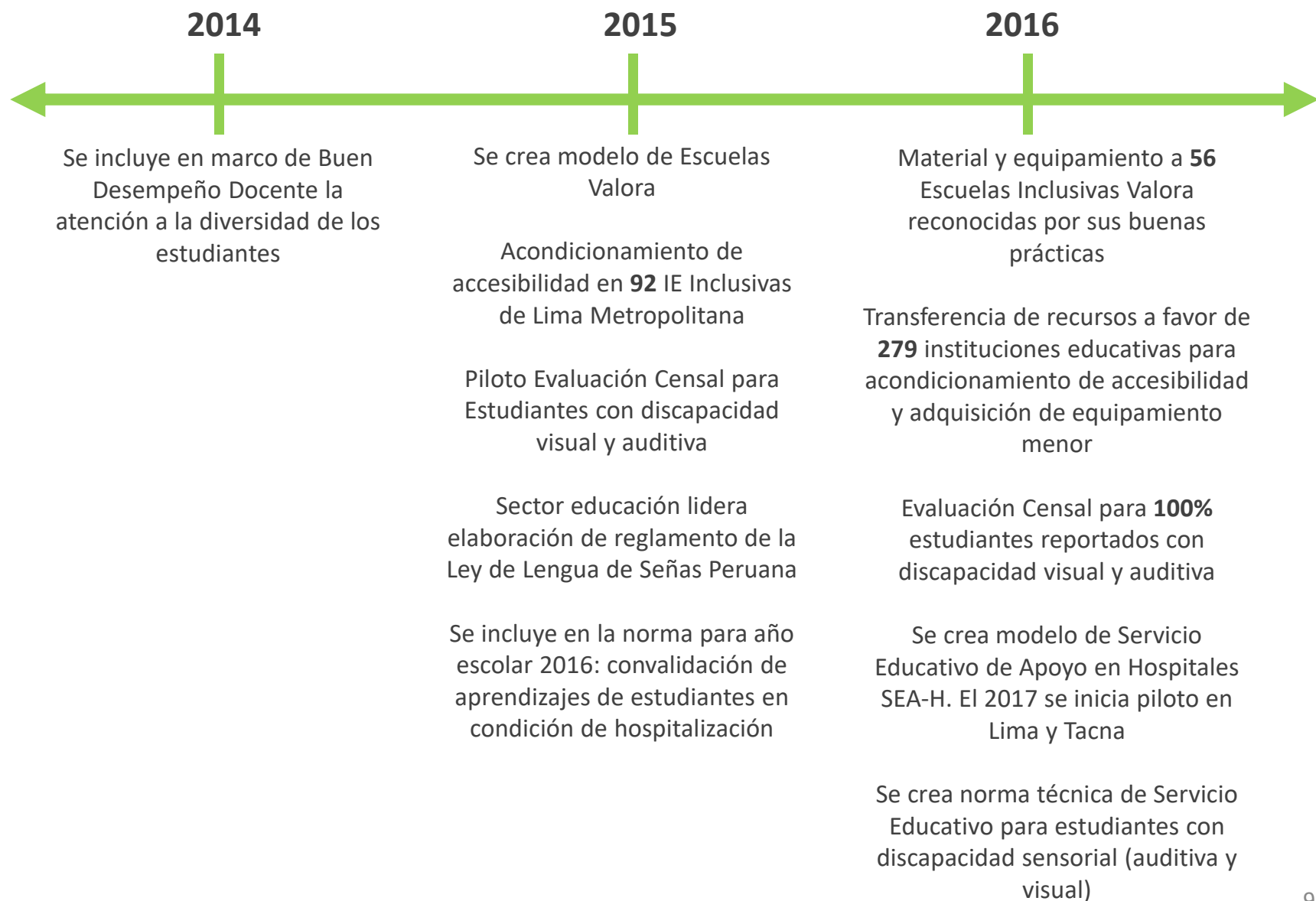


Centros de Educación Básica Especial (CEBE)

359 CEBE atienden estudiantes de 3-20 años con discapacidad severa y multidiscapacidad. Se tienen 3000 docentes.

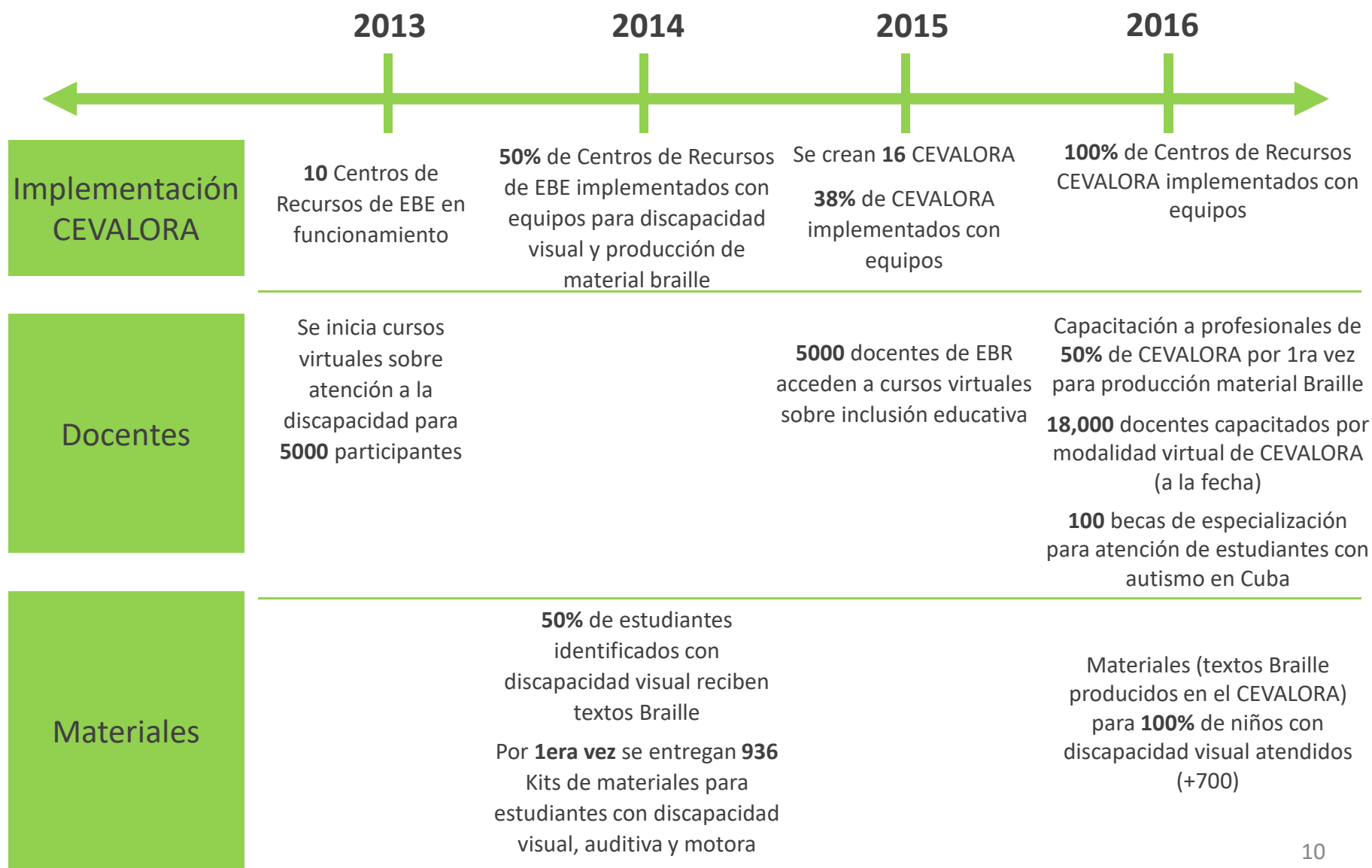


Inclusión Educativa en la EBR



Centros de Recursos de EBE (CEVALORA)

26 CEVALORA (1 por región) brindan asistencia técnica, capacitación, producción de textos, materiales y campañas de sensibilización para favorecer la inclusión.



Intervención en zonas

Rurales

Intervenciones en zonas rurales

Más plazas docentes y asignaciones especiales

- De los 8 mil docentes nombrados en 2015, 52% fueron plazas en zonas rurales
- Se incrementó el bono por concepto de ruralidad 3 a 500 soles

Cobertura de educación inicial

- La cobertura de educación inicial aumentó en 4 pp. En los últimos 3 años, el crecimiento en zona rural fue 9 pp.
- En los últimos 3 años se han creado 8,130 plazas en zonas rurales

Materiales Multigrado

- Se produjeron por primera vez materiales multigrado para escuelas del país

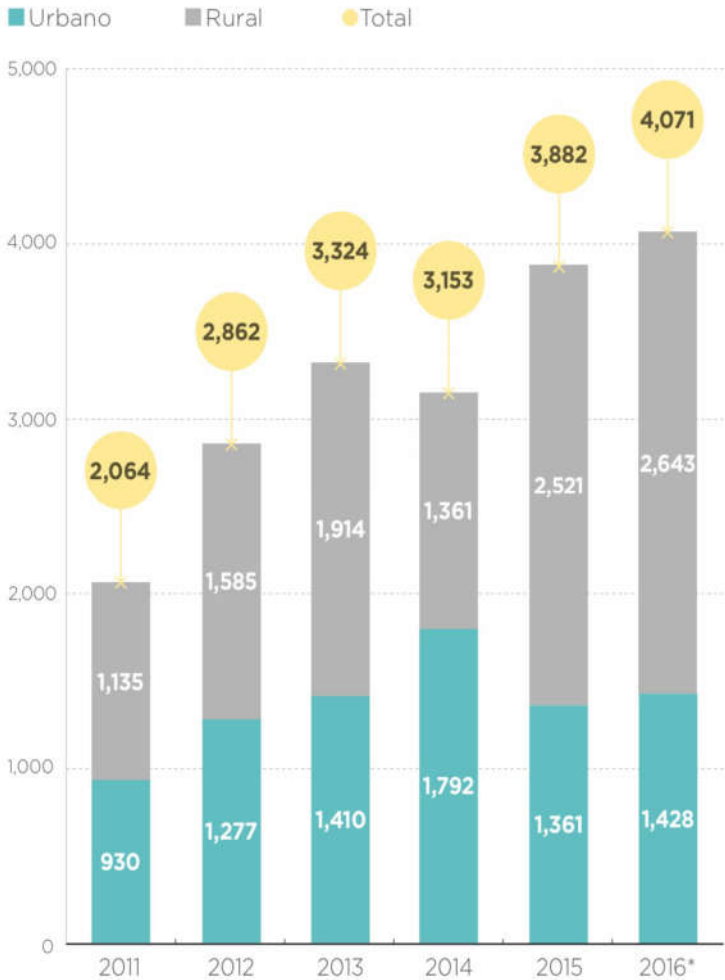
Rutas Solidarias

- En el 2016 se han distribuido 123 mil de bicicletas para su uso en zonas rurales donde el tiempo de traslado de algunos adultos es elevado

Traslado de materiales con FFAA

- Este año con apoyo de las FFAA se repartieron materiales educativos a 36 centro poblados en zonas rurales alejadas donde la dificultad de acceder es alta.

Inversión en infraestructura en zonas rurales



En el 2015 y 2016 el 65% de la inversión se ha destinado a zonas rurales, siendo la matrícula rural el 15%

Modelo Multigrado

Tamaño de la escuela # de docentes	Número de escuelas
1	12,055
2 - 5	10,336
6+	2,673

- Hoy 22,400 primarias rurales tienen menos de 6 docentes y representan al 65% (647 mil) de los estudiantes rurales.
- La mayoría de los docentes de estas escuelas trabaja en zonas aisladas (comunidades de menos de 500 personas a más de 2 horas de la capital de distrito).
- El aislamiento genera un impacto en su calidad de vida, motivación y hace difícil atraer nuevos docentes a estas escuelas.
- El 16% de los estudiantes de 6to de primaria de las escuelas multigrado no continúan con los estudios secundarios y esta tasa de deserción es mayor en las zonas más alejadas.

Líneas estratégica para la mejora de logros de aprendizaje en zonas rurales

1

Fortalecimiento de los primeros años de estudio

- 2016: Material especial en matemáticas y comunicaciones para escuelas multigrado desarrollado y entregado.
- 2017: Material especial para el resto de áreas curriculares será entregado durante el próximo año.

2

Atracción de más y mejores docentes

- 2016: Incremento en la asignación para los docentes que trabajan en las zonas más rurales (de S/ 200 a S/ 500).
- 2017: Desarrollo de incentivos no monetarios (doble conteo de años en la carrera, residencia)

La educación básica

Alternativa

Educación para población privada de libertad

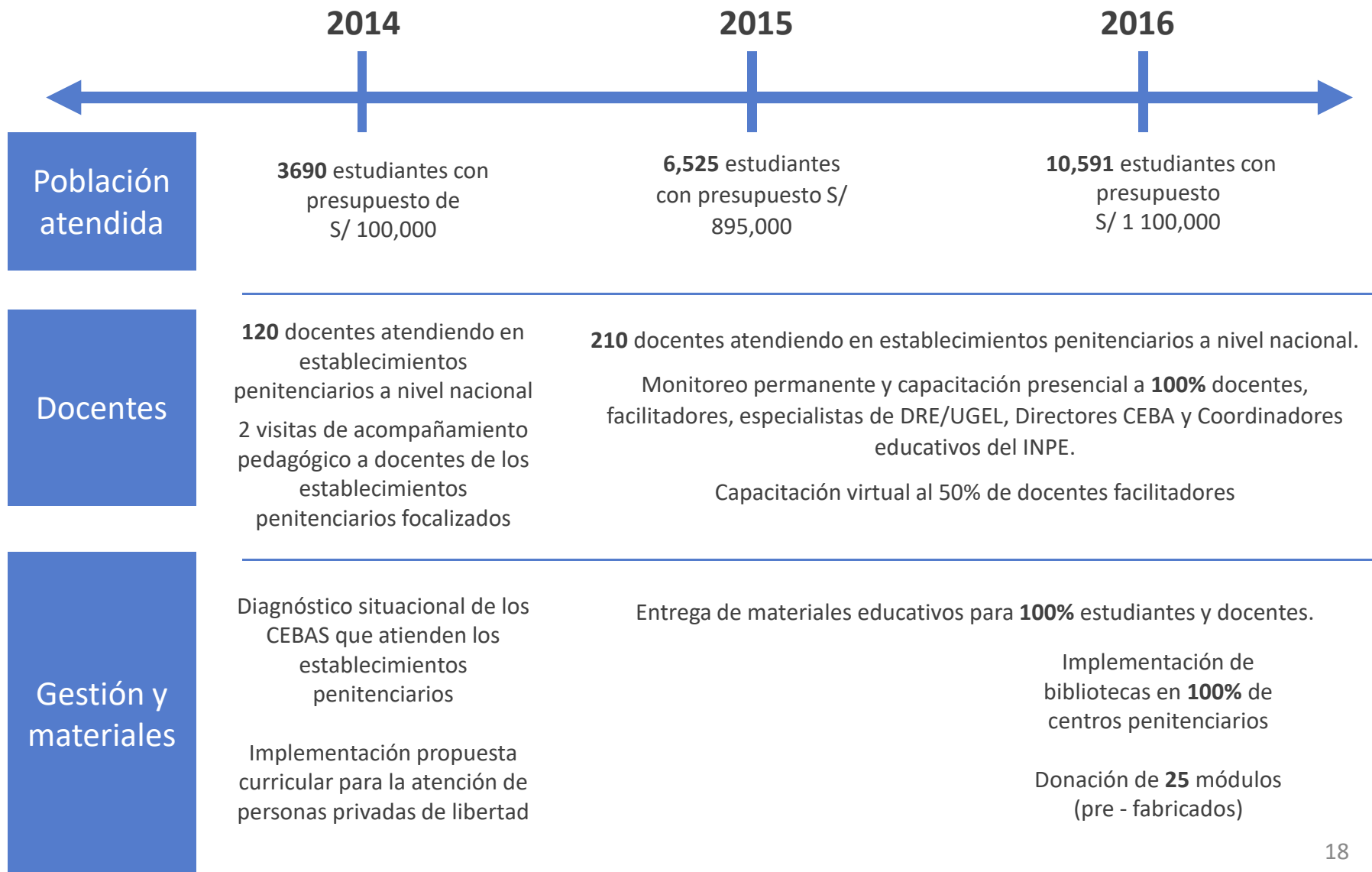
MINEDU e INPE atienden a través de la Educación Básica Alternativa a estudiantes internos en los siguientes establecimientos a nivel nacional:

- **30** Centros de Educación Técnico Productiva
- **50** Centros de Educación Básica Alternativa, atención adicional utilizando CEBAS.
- **1** Institución Educativa Inicial

Además, el Poder Judicial, a través de la Gerencia de Centro Juveniles, tiene a su cargo **10** Centros Juveniles a nivel nacional, que albergan a 2063 adolescentes y brinda servicio educativo a 1632 de los mismos. Entre ellos se encuentra en el Centro Juvenil de Diagnostico y Rehabilitación de Lima - ex Maranguita con 920 estudiantes.

Avances en Educación en Centros Penitenciarios

50 CEBA en centros penitenciarios atendiendo 10,591 estudiantes



Educación Intercultural

Bilingüe

Educación Intercultural Bilingüe

de Escuelas

24,000 Escuelas

Estudiantes

1,200,000 estudiantes en EIB

Docentes

38,000 docentes atendiendo en las escuelas

4,000 docentes en formación inicial (+1300 con Beca 18). 2017 se incorporan **1,000** nuevos docentes (500 con Beca 18)

9,300 docentes con acompañamiento pedagógico a través de soporte pedagógico intercultural con los ASPI

Materiales

Materiales educativos en **19** lenguas originarias.

Se han producido **500** títulos. Para el 2017 se incorporan 4 lenguas más para 1er y 2do grado. Inversión S/ 30 millones (anual)

Las intervenciones de

Inclusión

de competencia del sector educación

Becas de Inclusión Social

Becas de pregrado en universidades e institutos tecnológicos para:

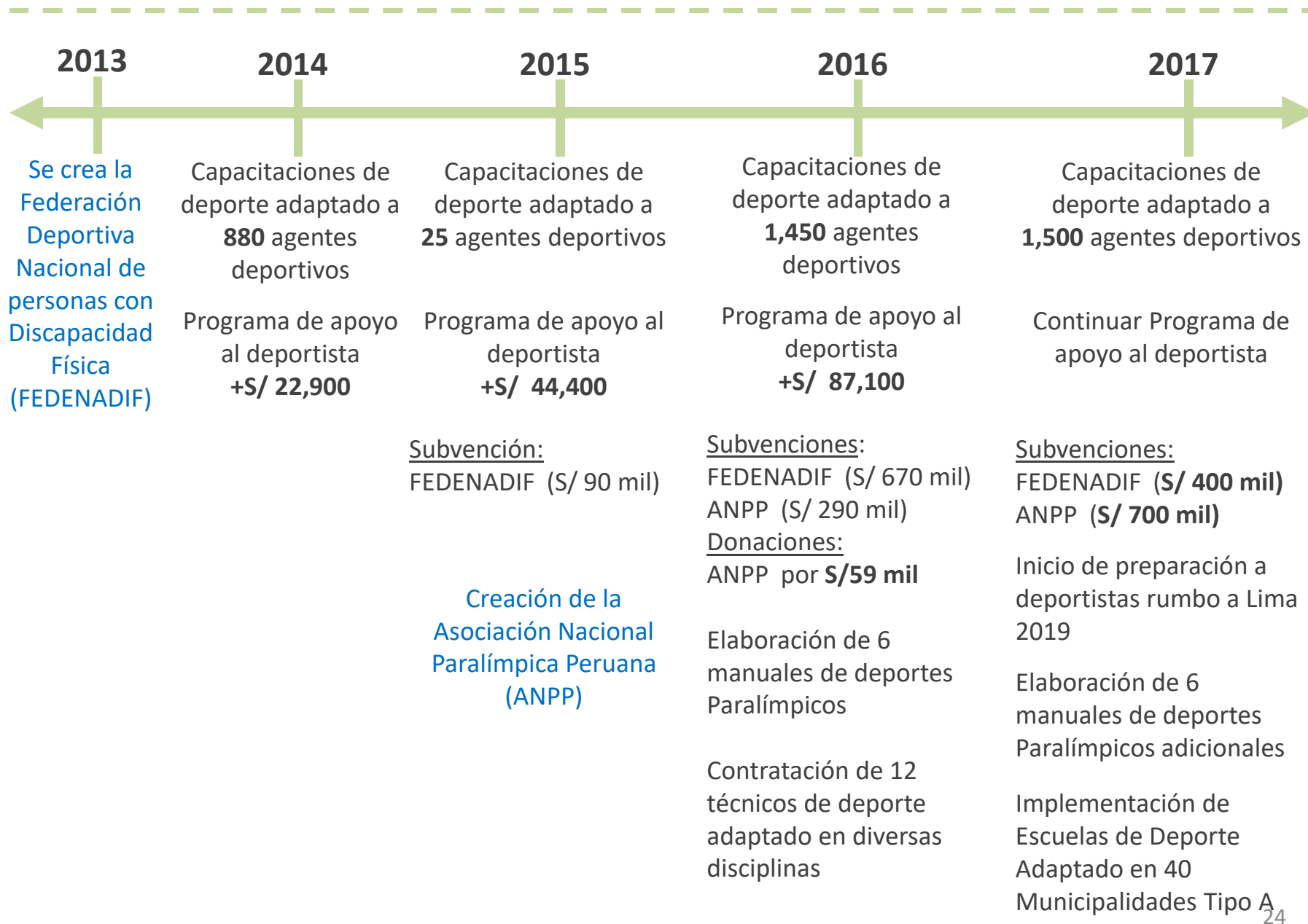
Beneficiarios 2016

Beca 18 ordinaria	Jóvenes en situación de pobreza y pobreza extrema	4,320
Beca 18 Internacional	Jóvenes en situación de pobreza y pobreza extrema para estudiar en Francia, Colombia, Cuba y Honduras	100
Beca VRAEM	Jóvenes de los distritos del Valle de los Ríos Apurímac, Ene y Mantaro	777
Beca CNA	Jóvenes de Comunidades Nativas Amazónicas	249
Beca Huallaga	Jóvenes que viven en los distritos focalizados del Huallaga en los departamentos de Huánuco, San Martín y Ucayali	275
Beca Repared	Víctimas del proceso de violencia ocurrida entre 1980 – 2000, inscritos en el Registro Único de Víctimas - RUV	250
Beca Doble Oportunidad	Jóvenes de 17 a 24 años de edad que se encuentren tres años o más fuera del sistema de educación básica	466
Beca Permanencia	Cubre costos de educación superior de estudiantes de universidades públicas que hayan aprobado al menos un semestre académico y mantenido buen rendimiento académico	1,587

Los juegos

ParaPanamericanos

Avances en organización de Juegos Para Panamericanos



Delegación de deportistas paralímpicos en Río 2016

- Para los XV Juegos Paralímpicos de Río, el Perú asistió con una delegación de 16 personas: 6 deportistas, 1 guía para el deportista de discapacidad visual, 3 oficiales (2 entrenadores de atletismo, delegado para ciclismo), 1 Jefe de Delegación, 1 Jefe de equipo para el atletismo, 2 miembros de comunicación y 2 del personal médico (doctora y fisioterapeuta).
- 2 deportistas obtuvieron su clasificación por obtener la marca – Israel Hilario en ciclismo y Efraín Sotacuro en la Maratón.
- En agosto, el International Paralympic Committee (IPC) envió una invitación a la deportista Yeny Vargas en atletismo, posteriormente se amplió el cupo a 3 deportistas de atletismo: Luis Miguel Sandoval, José Luis Casas y Carlos Felipa.



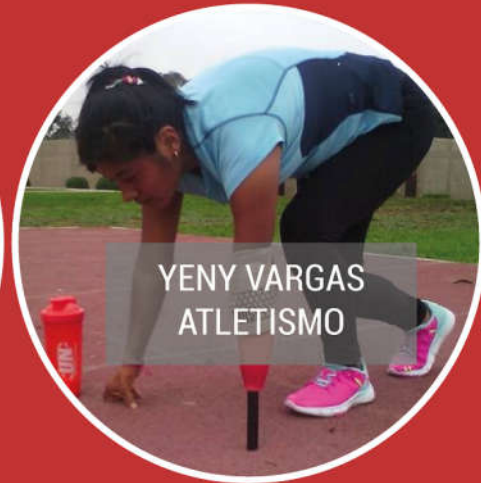
JUEGOS PARALIMPICOS RÍO 2016



JOSE LUIS CASAS
ATLETISMO



CARLOS FELIPA
ATLETISMO



YENY VARGAS
ATLETISMO



LUIS SANDOVAL
ATLETISMO



EFRAIN SUTACURO
ATLETISMO



ISRAEL HILARIO
ATLETISMO

Rumbo a Lima2019



La preparación de atletas requerirá:

PROCESO DE FORMACIÓN Y CAPACITACIÓN

(primer año intensivo y después sistemático, comenzar por los deportes según antecedentes):

Entrenadores (metodólogos)

Clasificadores

Jueces

Funcionarios de las instancias federadas y gubernamentales.

PROCESO DE FORMACIÓN DE ATLETAS:

Inicio de la formación de los talentos potenciales (entre ellos la preselección a Parajuveniles Sao Paulo 2017), en sus localidades. Un año o año y medio intensivo, después sistemático.

Trabajo con atletas de reserva (preselección a Juegos Parasuramericanos), en sus localidades y en el centro de alto rendimiento.

Desarrollo de la élite.



PERÚ

Ministerio
de Educación

Gracias